

SĘDZIÓW NA ROZPRAWIE JEST 3

Wszyscy sędziowie na sali rozpraw noszą specjalny strój: togę i biret, ale tylko sędzia przewodniczący zakłada jeszcze na togię łańcuch sędziowski z godłem państwowym.



SĘDZIA PRZEWODNICZĄCY

rozpoczyna (otwiera) rozprawę, prosi strony o zabranie głosu, zadaje pytania, zarządza przerwę w rozprawie i ją kończy (zamyka).

PROTOKOLANT

Na sali rozpraw również przy stole sędziowskim siedzi **protokolant** – pracownik sądu, który zapisuje na komputerze przebieg całej rozprawy.



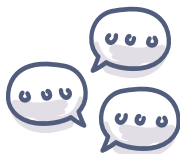
WYROK

to inaczej rozstrzygnięcie (decyzja) sądu. **Wyrok** wydaje się w imieniu Rzeczypospolitej Polskiej. **Wyrok** ogłasza sędzia przewodniczący.



NARADA

Kiedy sędziowie uznają, że sprawa jest już dostatecznie wyjaśniona, udają się na **naradę**, czyli za zamkniętymi drzwiami dyskutują o sprawie i podejmują decyzję, jaki wyrok wydać.



SKARGA KASACYJNA

Jeśli obywatel nie jest zadowolony z wyroku WOJEWÓDZKIEGO SĄDU ADMINISTRACYJNEGO, który oddalił jego skargę, może poprosić pełnomocnika, żeby napisał **skargę kasacyjną** do NACZELNEGO SĄDU ADMINISTRACYJNEGO. **Skargę kasacyjną** pisze zawsze pełnomocnik – strona postępowania nie może tego sama zrobić!

WOJEWÓDZKI SĄD ADMINISTRACYJNY W POZNANIU



ul. Ratajczaka 10/12
61-815 Poznań
bip.wsa.poznan.pl

Opracowanie:
Naczelny Sąd Administracyjny
www.nsa.gov.pl

N·S·A

W POLSCE SĄ SĄDY

CYWILNE, KARNE I ADMINISTRACYJNE:

O NACZELNYM SĄDZIE ADMINISTRACYJNYM jest mowa w **Konstytucji** – najważniejszej akcie prawnym w Polsce – w artykule 184



SĄD NAJWYŻSZY

stoi na czele sądów powszechnych (rejonowych, okręgowych, apelacyjnych)



SPRAWY CYWILNE

spory pomiędzy obywatelami (np. dotyczące umów, w rodzinie lub w pracy)



SPRAWY KARNE

spawy dotyczące przestępstw i wykroczeń

NACZELNY SĄD ADMINISTRACYJNY

stoi na czele sądów administracyjnych



WOJEWÓDZKIE SĄDY ADMINISTRACYJNE

spory pomiędzy obywatelami i urzędami w pierwszej instancji

SIEDZIBY SĄDÓW ADMINISTRACYJNYCH



- Wojewódzkie Sądy Administracyjne
- Naczelny Sąd Administracyjny

SĄDY ADMINISTRACYJNE



(z jednej strony) chronią prawa obywateli i (z drugiej strony) zapewniają prawidłowe działanie państwa.

SKARGA



Jeśli obywatel nie jest zadowolony z decyzji urzędu państwa, musi „**zaskarżyć**” tę decyzję, czyli napisać do sądu administracyjnego skargę. **Skarga** to pismo, w którym **skarżący** pisze, dlaczego jego zdaniem decyzja, którą otrzymał, jest zła (błędna, nieprawidłowa). **Skargę** pisze się zawsze do **WOJEWÓDZKIEGO SĄDU ADMINISTRACYJNEGO**.

STRONY POSTĘPOWANIA



Skarżący oraz urząd, na którego działanie skarżący się skarży, to **strony postępowania** (strony sporu) przed sądem administracyjnym.

PEŁNOMOCNIK



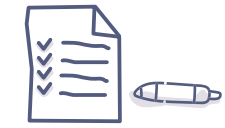
Skarżący i urząd mogą samodzielnie zabierać głos w sądzie, pisać pisma do sądu, albo mogą mieć **pełnomocnika**. **Pełnomocnik** to prawnik (adwokat, radca prawny), którego praca polega na reprezentowaniu strony postępowania przed sądem: pełnomocnik może napisać np. skargę i inne pisma, może też w imieniu strony zabierać głos w sądzie).

AKTA SPRAWY



Akta sprawy to zbiór wszystkich dokumentów w sprawie. W **aktach sprawy** znajduje się skarga, wyrok sądu i wszystkie inne pisma, związane ze sprawą. **Akta sprawy** mają swój jedyny, niepowtarzalny numer – **sygnaturę akt** – żeby można je było odróżnić od akt każdej innej sprawy.

WOKANDA



Wokanda to spis wszystkich spraw, którymi sąd zajmuje się danego dnia. **Wokandę** można znaleźć na stronie internetowej sądu oraz na drzwiach sali rozpraw.

ROZPRAWA



Sąd administracyjny zajmuje się sprawą na **rozprawie**, która odbywa się w specjalnej sali – sali rozpraw. Na sali rozpraw każdy ma swoje miejsce: strony, pełnomocnicy, publiczność. Sędziowie siadają na środku sali rozpraw, za stołem sędziowskim. W trakcie **rozprawy** sędziowie przedstawiają sprawę, wysłuchują stron postępowania, zadają pytania a w końcu ogłaszają wyrok.